

Informator o egzaminie potwierdzającym kwalifikacje w zawodzie

(kształcenie według podstawy programowej z 2017 r.)

Higienistka stomatologiczna
325102

 **CENTRALNA
KOMISJA
EGZAMINACYJNA**

Warszawa 2017

Informator opracowała Centralna Komisja Egzaminacyjna w Warszawie
we współpracy z Okręgową Komisją Egzaminacyjną w Jaworznie.

Spis treści

Wstęp	4
Informacje o zawodzie.....	6
1. Zadania zawodowe.....	6
2. Wyodrębnienie kwalifikacji w zawodzie	6
3. Możliwości kształcenia w zawodzie	6
Wymagania egzaminacyjne z przykładami zadań	7
Kwalifikacja MS.13 Prowadzenie działalności profilaktyczno-leczniczej pod nadzorem i na zlecenie lekarza dentystry oraz utrzymanie gabinetu w gotowości do pracy i prowadzenie promocji zdrowia	7
1. Przykłady zadań do części pisemnej egzaminu	7
2. Przykład zadania do części praktycznej egzaminu oraz kryteria oceniania	17
Podstawa programowa kształcenia w zawodzie	23

WSTĘP

Informator o egzaminie potwierdzającym kwalifikacje w zawodzie jest podzielony na dwie części:

- pierwsza zawiera informacje ogólne o zawodzie oraz możliwości dalszego kształcenia w zawodzie, uzupełniania wykształcenia w różnych formach,
- druga zawiera wymagania egzaminacyjne z przykładami zadań oraz podstawę programową dla zawodu.

Do każdej kwalifikacji, do każdego zestawu efektów kształcenia, zostały wybrane umiejętności reprezentatywne dla zawodu. Do tych umiejętności przypisano najważniejsze wymagania ogólne jako rozwinięcia oraz zamieszczono przykładowe zadanie z podaną odpowiedzią prawidłową.

Zamieszczony jest również przykład zadania do części praktycznej egzaminu dla wybranych umiejętności z kwalifikacji w zawodzie.

Zadania w informatorze nie wyczerpują wszystkich przykładowych zadań, które mogą wystąpić w arkuszach egzaminacyjnych. Informator nie może być główną wskazówką do planowania procesu kształcenia w zawodzie, a kształcenie powinno odbywać się zgodnie z programami nauczania opracowanymi według obowiązującej podstawy programowej kształcenia w zawodzie.

Egzamin potwierdzający kwalifikacje w zawodzie jest przeprowadzany:

- a. z zakresu danej kwalifikacji wyodrębnionej w zawodzie lub w zawodach zgodnie z klasyfikacją zawodów szkolnictwa zawodowego,
- b. na podstawie wymagań określonych w podstawie programowej kształcenia w zawodach.

Przez kwalifikację w zawodzie należy rozumieć wyodrębniony w danym zawodzie zestaw oczekiwanych efektów kształcenia, których osiągnięcie potwierdza świadectwo wydane przez okręgową komisję egzaminacyjną, po zdaniu egzaminu potwierdzającego kwalifikacje w zawodzie w zakresie jednej kwalifikacji.

Część pisemna egzaminu trwa 60 minut i przeprowadzana jest w formie testu składającego się z 40 zadań zamkniętych, zawierających cztery odpowiedzi do wyboru, z których tylko jedna jest prawidłowa. Można uzyskać max. 40 punktów. Część pisemna egzaminu jest przeprowadzana z wykorzystaniem elektronicznego systemu przeprowadzania egzaminu lub arkuszy i kart odpowiedzi.

Część praktyczna egzaminu jest przeprowadzana w formie zadania praktycznego i polega na wykonaniu przez zdającego zadania egzaminacyjnego zawartego w arkuszu egzaminacyjnym na stanowisku egzaminacyjnym. Część praktyczna egzaminu jest przeprowadzana według modelu (formy):

- a. w (wykonanie) – gdy rezultatem końcowym jest wyrób lub usługa,
- b. wk (wykonanie przy komputerze) – gdy rezultatem końcowym jest wyrób lub usługa, uzyskana z wykorzystaniem komputera,
- c. d (dokumentacja) – gdy jedynym rezultatem końcowym jest dokumentacja,
- d. dk (dokumentacja przy komputerze) – gdy jedynym rezultatem końcowym jest dokumentacja uzyskana z wykorzystaniem komputera.

Oczekiwane rezultaty zadania podlegają ocenie przez egzaminatora w trakcie trwania egzaminu lub po jego zakończeniu, zgodnie z podanymi kryteriami.

Przed przystąpieniem do dalszej lektury *Informatora* warto zapoznać się z ogólnymi zasadami obowiązującymi na egzaminie potwierdzającym kwalifikacje w zawodzie od roku szkolnego 2017/2018. Są one określone w ustawie o systemie oświaty z dnia 7 września 1991 r. (j.t. Dz. U. z 2016 r., poz.1943 ze zm.) oraz w *rozporządzeniu Ministra Edukacji Narodowej z dnia 18 sierpnia 2017 r. w sprawie szczegółowych warunków i sposobu przeprowadzania egzaminu potwierdzającego kwalifikacje w zawodzie* oraz w formie skróconej w części ogólnej *Informatora o egzaminie potwierdzającym kwalifikacje w zawodzie od roku szkolnego 2017/2018*, dostępnego na stronie internetowej Centralnej Komisji Egzaminacyjnej (www.cke.edu.pl) oraz na stronach internetowych okręgowych komisji egzaminacyjnych.

INFORMACJE O ZAWODZIE

1. Zadania zawodowe

Absolwent szkoły kształcącej w zawodzie **higienistka stomatologiczna** powinien być przygotowany do wykonywania następujących zadań zawodowych:

- 1) przygotowywania gabinetu i stanowiska pracy lekarza dentysty oraz bieżącej konserwacji sprzętu;
- 2) organizowania prac związanych ze świadczeniem usług z zakresu stomatologii;
- 3) wykonywania czynności administracyjnych i prowadzenie dokumentacji związanej z funkcjonowaniem gabinetu dentystycznego;
- 4) wykonywania wstępnych badań stomatologicznych i zabiegów profilaktyczno-leczniczych pod nadzorem i na zlecenie lekarza dentysty;
- 5) prowadzenia stomatologicznej edukacji zdrowotnej i promocji zdrowia w różnych środowiskach.

2. Wyodrębnienie kwalifikacji w zawodzie

W zawodzie **higienistka stomatologiczna** wyodrębniono jedną kwalifikację.

Numer kwalifikacji (kolejność) w zawodzie	Symbol kwalifikacji z podstawy programowej	Nazwa kwalifikacji
K1	MS.13	<i>Prowadzenie działalności profilaktyczno-leczniczej pod nadzorem i na zlecenie lekarza dentysty oraz utrzymanie gabinetu w gotowości do pracy i prowadzenie promocji zdrowia</i>

3. Możliwości kształcenia w zawodzie

Od roku szkolnego 2017/2018 kształcenie w zawodzie **higienistka stomatologiczna** jest realizowane w klasach pierwszych szkoły policealnej o dwuletnim cyklu nauczania. Kształcenie w szkole dla młodzieży oraz w szkole dla dorosłych prowadzone wyłącznie w formie stacjonarnej.

WYMAGANIA EGZAMINACYJNE Z PRZYKŁADAMI ZADAŃ

Kwalifikacja K1

MS.13 Prowadzenie działalności profilaktyczno-leczniczej pod nadzorem i na zlecenie lekarza dentystry oraz utrzymanie gabinetu w gotowości do pracy i prowadzenie promocji zdrowia

1. Przykłady zadań do części pisemnej egzaminu dla wybranych umiejętności z kwalifikacji MS.13 Prowadzenie działalności profilaktyczno-leczniczej pod nadzorem i na zlecenie lekarza dentystry oraz utrzymanie gabinetu w gotowości do pracy i prowadzenie promocji zdrowia

1.1. Asystowanie lekarzowi dentyście różnymi metodami

Umiejętność 1) przestrzega zasad pracy na cztery ręce i sześć rąk przy leżącym pacjencie, na przykład:

- przestrzega zasad pracy na cztery ręce (metoda „duo”) w trakcie wykonywania zabiegów profilaktyczno-leczniczych;
- przestrzega zasad pracy na sześć rąk w trakcie wykonywania zabiegów profilaktyczno-leczniczych.

Przykładowe zadanie 1.

W trakcie opracowywania ubytku w zębie z użyciem turbiny lekarz dentyista wykonuje czynności w strefie operacyjnej, natomiast higienistka stomatologiczna jako asysta zajmuje pozycję między „godzinami”

- A. 2⁰⁰ a 4⁰⁰
- B. 4⁰⁰ a 7⁰⁰
- C. 12⁰⁰ a 2⁰⁰
- D. 7⁰⁰ a 12⁰⁰

Odpowiedź prawidłowa: **A.**

Umiejętność 5) rozróżnia zabiegi wykonywane w poszczególnych specjalnościach stomatologicznych, na przykład:

- rozróżnia zabiegi wykonywane w gabinecie stomatologii zachowawczej np.: lakowanie zębów, jonoforeza fluorkowa, korekta wypełnień;
- rozróżnia zabiegi wykonywane w gabinecie chirurgii stomatologicznej np.: ekstrakcja zęba, resekcja zęba, frenulektomia;
- rozróżnia zabiegi wykonywane w gabinecie periodontologicznym np.: polishing, kiretaż, skaling.

Przykładowe zadanie 2.

W gabinecie periodontologicznym w trakcie badania jamy ustnej higienistka stomatologiczna zauważyła złogi nazębne. W tym przypadku pacjent powinien być zakwalifikowany do zabiegu

- A. skalingu.
- B. diatermii.
- C. lapisowania.
- D. piaskowania.

Odpowiedź prawidłowa: **A**.

Umiejętność 9) przekazuje pacjentom zalecenia przedzabiegowe i pozabiegowe w formie ustnej i pisemnej, na przykład:

- przekazuje pacjentom zalecenia po wykonanym zabiegu dentystycznym np.: z zakresu profilaktyki próchnicy zębów (fluoryzacja kontaktowa, jonoforeza, lakowanie zębów), profilaktyki chorób przyzębia (usuwanie złogów nazębnych), chirurgii (ekstrakcja, resekcja), ortodoncji (wady zgryzu);
- przekazuje pacjentom zalecenia przed planowanym wykonaniem zabiegu, np. dotyczące odstawienia leków przed planowaną ekstrakcją, wykonania zdjęć RTG.

Przykładowe zadanie 3.

Po zabiegu ekstrakcji zęba należy przekazać pacjentowi zalecenia pozabiegowe, między innymi, aby do końca dnia

- A. nie palił papierosów.
- B. przestrzegał „białej diety”.
- C. płukał jamę ustną przegotowaną wodą.
- D. przykładął ciepłe okłady w okolicy usuniętego zęba.

Odpowiedź prawidłowa: **A**.

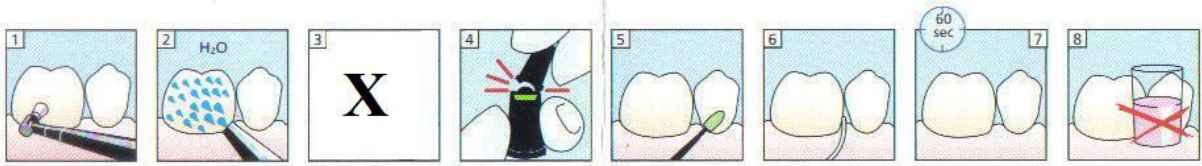
1.2. Współdziałanie z lekarzem dentystą w wykonywaniu zabiegów profilaktyczno-leczniczych i rehabilitacyjnych

Umiejętność 3) wykonuje zabiegi profilaktyczne pod nadzorem i na zlecenie lekarza dentysty, na przykład:

- wykonuje zabiegi profilaktyczne takie jak: usuwanie złogów nazębnych, lakierowanie zębów, jonoforeza fluorkowa, korekta wypełnień, piaskowanie zębów, okłady na łyżce indywidualnej;
- wykonuje zalecenia lekarza w prawidłowej kolejności;
- rozróżnia poszczególne czynności podczas wykonywania zabiegów profilaktycznych.

Przykładowe zadanie 4.

Która czynność przy wykonywaniu zabiegu lakierowania zębów została zaznaczona symbolem „X”?



- A. Polimeryzacja lakieru.
- B. Osuszenie zęba powietrzem.
- C. Przemycie zęba solą fizjologiczną.
- D. Oczyszczenie zęba pastą polerską.

Odpowiedź prawidłowa: **B.**

Umiejętność 7) rozróżnia materiały i przygotowuje je zgodnie z procedurami, na przykład:

- rozróżnia materiały stosowane w zabiegach stomatologicznych i profilaktyczno-leczniczych np.: cement glassjonomerowy, amalgamat, materiały do wypełnień czasowych, preparaty wodorotlenkowo-wapniowe, cementy polikarboksyłowe, kompozyty, ormocery;
- przygotowuje materiały zgodnie z procedurami czyli: stosuje techniki zarabiania materiału, przestrzega czasu mieszania materiału, dobiera proporcje składników i sprawdza konsystencję materiału, stosuje przybory niezbędne do zarabiania materiału (np.: płytka szklana, bloczek papierowy, szpatałka metalowa bądź plastikowa, mieszalnik, pistolet do aplikacji materiału).

Przykładowe zadanie 5.

Cement tlenkowo-cynkowo-eugenolowy należy zarabiać

- A. w mieszalniku.
- B. na szklanej płytce metalową szpatałką.
- C. na bloczku papierowym plastikową szpatałką.
- D. na bloczku woskowanym, mieszając bazę z katalizatorem.

Odpowiedź prawidłowa: **B.**

Umiejętność 14) dobiera instrumentarium podstawowe i specjalistyczne w gabinecie dentystycznym pod nadzorem i na zlecenie lekarza dentysty, na przykład:

- dobiera instrumentarium podstawowe w gabinecie dentystycznym na zlecenie lekarza dentysty np.: zgłębnik stomatologiczny, upychało kulkowe, nakładacz, ekskawator, wiertła diamentowe i stalowe;
- dobiera instrumentarium specjalistyczne w gabinecie dentystycznym na zlecenie lekarza dentysty np. kleszcze kramponowe, pilnik typu H, kleszcze Bertena, strzykawka typu Carpula, igły Millera, dźwignia typu Beina.

Przykładowe zadanie 6.

Który instrument należy zastosować do usuwania próchnicowej zębiny?



A.



B.



C.



D.

Odpowiedź prawidłowa: A.

1.3. Prowadzenie dokumentacji gabinetu dentystycznego

Umiejętność 2) sporządza dokumentację medyczną na zlecenie lekarza dentysty i przechowuje wyniki badań, na przykład:

- sporządza dokumentację medyczną, sprawozdawczą oraz dotyczącą zabiegów higieniczno-profilaktycznych wynikającą z pracy lekarza dentysty (np.: karty choroby pacjenta), z kontraktu z Narodowym Funduszem Zdrowia (np.: zestawienia wykonanych zabiegów) oraz z działalności wykonywanej przez higienistkę stomatologiczną (np.: programy działalności profilaktycznej);
- stosuje przepisy w zakresie przechowywania wyników badań pacjenta zleconych przez lekarza dentystę np.: zdjęcia rentgenowskie zębów, pantomogramy, zdjęcia cefalometryczne, badania na żywotność zęba.

Przykładowe zadanie 7.

W gabinecie dentystycznym dokumentację medyczną pacjenta należy przechowywać przez okres

- A. 5 lat.
- B. 10 lat.
- C. 15 lat.
- D. 20 lat.

Odpowiedź prawidłowa: B.

Umiejętność 3) stosuje przepisy prawa dotyczące dostępu do dokumentacji medycznej, na przykład:

- stosuje przepisy prawa dotyczące dostępu pacjenta do dokumentacji medycznej;
- stosuje przepisy prawa dotyczące dostępu rodziny pacjenta oraz instytucji do tego uprawnionych do dokumentacji medycznej;
- rozróżnia uwarunkowania dostępu do danych o pacjencie, zasady dostępu do danych medycznych, zasady wydawania dokumentacji medycznej pacjentom, prawa pacjenta.

Przykładowe zadanie 8.

Po śmierci pacjenta prawo wglądu w jego dokumentację medyczną ma

- A. małżonek/małżonka.
- B. każdy członek rodziny.
- C. tylko najbliżsi członkowie rodziny.
- D. osoba upoważniona przez niego za życia.

Odpowiedź prawidłowa: **D.**

Umiejętność 13) współpracuje ze stacją sanitarno-epidemiologiczną i stosuje jej zalecenia, na przykład:

- współpracuje ze stacją sanitarno-epidemiologiczną w organizowaniu stanowiska pracy w zakresie stosowania środków dezynfekcyjnych do narzędzi stomatologicznych, sprzętu i powierzchni, sterylizacji narzędzi, sprzętu i materiałów stomatologicznych, przechowywania materiałów, narzędzi i sprzętu po sterylizacji, stosowania materiałów jednorazowego użytku, lampy bakteriobójczej i barier ochronnych;
- stosuje zalecenia stacji sanitarno-epidemiologicznej w zakresie wykonywania procedur stosowanych w dezynfekcji i sterylizacji narzędzi oraz sprzętu stomatologicznego, zewnętrznej kontroli biologicznej, przechowywania materiałów i narzędzi, stosowania sprzętu jednorazowego użytku, lampy bakteriobójczej i barier ochronnych.

Przykładowe zadanie 9.

Postępując zgodnie z zaleceniem stacji sanitarno-epidemiologicznej, dotyczącym częstości kontroli biologicznej, po usunięciu usterki w autoklawie należy umieścić w jego komorze sterylizującej

- A. wskaźnik fizyczny.
- B. wskaźnik chemiczny.
- C. test bakteriologiczny.
- D. sprawdzian (taśmę samoprzylepną).

Odpowiedź prawidłowa: **C.**

1.4. Wykonywanie badań i zabiegów profilaktyczno-leczniczych pod nadzorem i na zlecenie lekarza dentysty

Umiejętność 3) przedstawia wskaźniki higieny jamy ustnej, próchnicy, chorób przyzębia, na przykład:

- rozróżnia wskaźniki higieny jamy ustnej np.: wskaźnik OHI, fuksynowy, API, Plaque Index;
- rozróżnia wskaźniki próchnicy np. wskaźnik PUW, wskaźnik leczenia, frekwencji próchnicy;
- rozróżnia wskaźniki chorób przyzębia np.: wskaźnik CPITN, dziąsłowy, krwawienia, Russella.

Przykładowe zadanie 10.

Podczas badania stomatologicznego jamy ustnej zaobserwowano u pacjenta następujące objawy chorobowe: krwawienie po zgębniowaniu, kamień nazębny pod i naddziąsłowy oraz patologiczne kieszonki dziąsłowe głębokości 3,5 mm. Do oceny stanu jamy ustnej tego pacjenta należy zastosować wskaźnik

- A. OHI.
- B. CPITN.
- C. fuksynowy.
- D. płytki bakteryjnej.

Odpowiedź prawidłowa: **B.**

Umiejętność 4) ocenia zdrowie jamy ustnej na zlecenie lekarza dentysty, na przykład:

- ocenia stan zdrowia jamy ustnej pacjenta na podstawie wyników badań profilaktycznych;
- rozróżnia i stosuje wskaźniki dotyczące np.: stanu uzębienia – wskaźniki próchnicy PUWp i PUWz, stanu higieny jamy ustnej – wskaźnik fuksynowy, Plaque Index, API, OHI, stanu tkanek przyzębia i błony śluzowej – wskaźnik CPITN, dziąsłowy, krwawienia, Russella.

Przykładowe zadanie 11.

U pacjenta wskaźnik higieny jamy ustnej API wynosi 38%. Przy tej wartości higienę jamy ustnej należy ocenić jako

- A. przeciętną.
- B. optymalną.
- C. niewłaściwą.
- D. w miarę dobrą.

Odpowiedź prawidłowa: **D.**

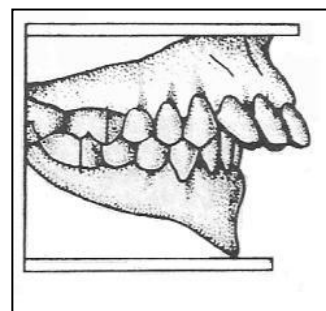
Umiejętność 8) diagnozuje stan jamy ustnej pacjenta pod nadzorem i na zlecenie lekarza dentysty, na przykład:

- rozróżnia objawy chorobowe w chorobach przyzębia i błony śluzowej;
- rozróżnia wady zgryzu (np.: wady doprzednie, wady dotylne, wady pionowe);
- diagnozuje stan jamy ustnej pod nadzorem i na zlecenie lekarza dentysty na podstawie objawów chorobowych oraz klasyfikacji próchnicy zębów (np.: próchnica średnia, głęboka, ostra, powikłana, wtórna), chorób przyzębia i błony śluzowej jamy ustnej (np.: zapalenie dziąsła, zapalenie przyzębia).

Przykładowe zadanie 12.

Rysunek przedstawia zniekształcenie twarzowo-zgryzowe w postaci

- A. prognii.
- B. nadzgryzu.
- C. tyłożuchwia.
- D. przodożuchwia.



Odpowiedź prawidłowa: C.

1.5. Edukowanie pacjentów w zakresie promocji zdrowia

Umiejętność 2) stosuje różne formy i metody edukacji indywidualnej i grupowej w zakresie promocji zdrowia jamy ustnej, na przykład:

- stosuje formy edukacji indywidualnej i zbiorowej w zakresie promocji zdrowia jamy ustnej np.: formy kształcenia systematycznego (nauka w szkołach, kursy, szkolenia), formy żywego słowa i audytywne (rozmowy indywidualne, grupowe, konsultacje, wykłady czytane, seminaria), formy słowa drukowanego (książki i broszury popularnonaukowe, gazetki ściennie, ulotki tekstowe), formy artystyczno-naukowe (teatr aktora, teatr lalek), współzawodnictwo (kącki higieny, giełdy pomysłów), formy bezpośredniego kontaktu z obiektywną rzeczywistością (pokazy, ćwiczenia praktyczne);
- stosuje metody edukacji indywidualnej i grupowej w zakresie promocji zdrowia jamy ustnej np.: metody organizowania środowiska wychowującego, metody oddziaływania przez świadomość, metody pobudzania zachowań korzystnych dla zdrowia, metody utrwalania pożądanych zachowań zdrowotnych, metody kontroli;
- dobiera formy i metody pracy do upowszechniania wiadomości prozdrowotnych w różnych grupach odbiorców i różnych warunkach np.: małe dzieci, młodzież, osoby starsze, kobiety w ciąży, matki karmiące, osoby uzależnione, osoby z określonym schorzeniem np. cukrzyca.

Przykładowe zadanie 13.

Ważną metodą oddziaływania na podopiecznych, kształtującą właściwe postawy i nawyki prozdrowotne jest stworzenie środowiska wychowującego. W tym celu istotne będzie zorganizowanie

- A. konkursu rysunkowego.
- B. wzorcowego kącika higieny.
- C. instruktażu higieny jamy ustnej.
- D. inscenizacji artystyczno-naukowej.

Odpowiedź prawidłowa: **B.**

Umiejętność 3) udziela porad na temat racjonalnego odżywiania w celu zachowania zdrowia jamy ustnej u pacjentów w różnym wieku, na przykład:

- rozróżnia sposoby zapobiegania próchnicy zębów, chorobom przyzębia i wadom zgryzu;
- promuje metody racjonalnego odżywiania sprzyjające zachowaniu zdrowia jamy ustnej.

Przykładowe zadanie 14.

W celu ograniczenia szkodliwego działania węglowodanów na uzębienie dzieci należy zalecać spożywanie słodyczy

- A. codziennie.
- B. między posiłkami.
- C. 3-4 razy w tygodniu, w jednej porcji, zjadając je szybko.
- D. 5-6 razy w tygodniu, małymi porcjami, zjadając je wolno.

Odpowiedź prawidłowa: **C.**

Umiejętność 9) wykonuje instruktaż różnymi metodami w celu promocji zdrowia jamy ustnej, na przykład:

- wykonuje instruktaż higieny jamy ustnej różnymi metodami np.: metoda Fonesa, metoda Bassa, metoda roll, metoda Stillmanna, metoda Chartersa;
- dobiera metodę instruktarzu w zależności od wieku odbiorców, np.: dzieci, młodzież, dorośli oraz zakresu tematycznego dotyczącego np.: chorób przyzębia, wad zgryzu, zmian onkologicznych w jamie ustnej.

Przykładowe zadanie 15.

Instruktaż higieny jamy ustnej dla pacjenta z objawami znacznej recesji dziąseł przeprowadzany metodą Stillmanna, powinien zawierać następujące kolejno wykonywane czynności:

- A. szczotkę układa się pod kątem 45° , następnie wykonuje się ruch wymiatania.
- B. szczotkę układa się pod kątem 90° do powierzchni zębów, następnie wykonuje się ruchy okrężne.
- C. szczotkę układa się pod kątem 45° , następnie wywijana jest w kierunku brzegów siecznych (powierzchni żujących), z jednoczesnym ruchem poprzecznie wibrującym.
- D. szczotkę układa się pod kątem 45° w okolicy szyjki zęba, tak aby włosie było skierowane do brzegu siecznego (powierzchni żującej), następnie wykonuje się ruchy drgająco-okrężne).

Odpowiedź prawidłowa: C.

1.6. Posługiwanie się wybraną aparaturą zgodnie z procedurami pod nadzorem i na zlecenie lekarza dentysty

Umiejętność 2) obsługuje aparaturę i sprzęt stomatologiczny zgodnie z instrukcjami obsługi i użytkowania pod nadzorem i na zlecenie lekarza dentysty, na przykład:

- rozróżnia urządzenia i sprzęt wykorzystywany w gabinecie stomatologicznym;
- obsługuje urządzenia i sprzęt zgodnie z instrukcjami ich użytkowania, przepisami bezpieczeństwa i higieny pracy, ochrony przeciwpożarowej, ochrony środowiska, wymogami sanitarno-epidemiologicznymi i zasadami ergonomii.

Przykładowe zadanie 16.

Pacjent został skierowany na zabiegi laseroterapii. W tej sytuacji higienistka stomatologiczna obsługując laser powinna zastosować środek ochrony osobistej w postaci

- A. filtra niebieskiego.
- B. specjalnego tubusa.
- C. gumowego fartucha.
- D. okularów ochronnych z osłonkami bocznymi.

Odpowiedź prawidłowa: D.

Umiejętność 4) wykonuje pomiary i interpretuje uzyskane wyniki pod nadzorem i na zlecenie lekarza dentysty, na przykład:

- wykonuje pomiary wybraną aparaturą pod nadzorem i na zlecenie lekarza dentysty np. badanie żywotności miazgi zęba za pomocą pulpometru;
- interpretuje uzyskane wyniki w celu wykazania zmian chorobowych zachodzących w jamie ustnej np. występowanie martwej, żywej lub znajdującej się w stanie zapalnym miazgi zęba.

Przykładowe zadanie 17.

Higienistka stomatologiczna na zlecenie i pod nadzorem lekarza dentysty wykonuje u pacjenta badanie zęba na żywotność. Wynik pomiaru wyniósł 4 mA, a pacjent nie odczuwał podczas badania reakcji na bodziec. Wynik badania wskazuje, że w badanym zębie

- A. miazga jest zdrowa.
- B. miazga jest martwa.
- C. występuje zapalenie miazgi II stopnia.
- D. występuje przewlekły stan zapalny miazgi.

Odpowiedź prawidłowa: **B.**

Umiejętność 5) wykonuje czynności związane z konserwacją sprzętu w gabinecie dentystycznym, na przykład:

- rozróżnia metody konserwacji w zależności od rodzaju sprzętu;
- wykonuje czynności związane z bieżącą i okresową konserwacją sprzętu w gabinecie dentystycznym np.: mycie, dezynfekcja i sterylizacja sprzętu oraz części składowych unitu, oliwienie końcówek wiertarek elektrycznych, przemywanie uszczelki w autoklawie oraz jego mycie.

Przykładowe zadanie 18.

Bezpośrednio po wykonanym zabiegu stomatologicznym kątnicę na mikrosilnik należy

- A. zdezynfekować i naoliwić.
- B. przemyć wodą destylowaną.
- C. przetrzeć jednorazowym ręcznikiem.
- D. zapakować w rękaw foliowo-papierowy.

Odpowiedź prawidłowa: **A.**

2. Przykład zadania do części praktycznej egzaminu dla wybranych umiejętności z kwalifikacji MS.13 Prowadzenie działalności profilaktyczno-leczniczej pod nadzorem i na zlecenie lekarza dentysty oraz utrzymanie gabinetu w gotowości do pracy i prowadzenie promocji zdrowia

Wykonaj zabieg pędzlowania zębów lakierem DX na modelu z pełnym uzębieniem zamontowanym na artykulatorze. Korzystaj z Instrukcji stosowania lakieru DX oraz Karty choroby pacjenta. Po wykonaniu zabiegu wypełnij Zalecenia pozabiegowe dla pacjenta. Model uzębienia z polakierowanymi zębami oraz wypełnione Zalecenia pozabiegowe dla pacjenta pozostaw na stanowisku do oceny.

Na stanowisku egzaminacyjnym przygotuj w wanience dezynfekcyjnej 2 litry 4% roztworu dezynfekcyjnego zgodnie z Ulotką informacyjną preparatu „SX” do dezynfekcji narzędzi stomatologicznych oraz wypełnij Metryczkę roztworu dezynfekcyjnego. Roztwór i Metryczkę roztworu dezynfekcyjnego pozostaw na stanowisku do oceny.

Po zakończonej pracy użyte do zabiegu lakierowania instrumenty umieść w wanience w roztworze dezynfekcyjnym natomiast zużyte materiały jednorazowe w pojemniku na odpady medyczne.

Podczas wykonywania zadania przestrzegaj zasad organizacji pracy, bezpieczeństwa i higieny pracy oraz ochrony środowiska.

Instrukcja stosowania lakieru DX

Skład jakościowy i ilościowy: 1 ml zawiesiny do stosowania na zęby zawiera 50 mg fluorku sodu odpowiadające 22,6 mg fluoru.

Postać farmaceutyczna: Zawiesina do stosowania na zęby, lakier stomatologiczny.

Wskazania do stosowania: Profilaktyka próchnicy zębów, leczenie nadwrażliwości szyjek zębowych.

Czyszczenie zębów przed zabiegiem fluoryzacji:

a) w gabinecie stomatologicznym zaleca się nakładanie lakieru bezpośrednio po profesjonalnym oczyszczeniu zębów;

b) podczas fluoryzacji dużych grup pacjentów (np. w ramach dentystycznej opieki pediatrycznej) dopuszcza się samodzielne, dokładne umycie zębów przez pacjentów za pomocą szczoteczki do zębów.

Dawkowanie: W przypadku przeciętnej podatności na próchnicę zaleca się powtarzanie zabiegu co 6-miesiący; może to być połączone z rutynową kontrolą stanu uzębienia. U pacjentów ze zwiększonym ryzykiem powstania próchnicy zaleca się przeprowadzanie zabiegu co 3 miesiące. W przypadku leczenia nadwrażliwości zębów poprawę przynosi 2,3-krotne zastosowanie leku z kilkudniowymi przerwami pomiędzy kolejnymi zabiegami.

Sposób podawania: Należy usunąć płytkę nazębną. W gabinecie dentystycznym należy osuszyć zęby za pomocą waty lub powietrza. Następnie należy nałożyć zawieszinę na zęby. **DX** z tuby najlepiej jest nakładać cienką warstwą pędzelkiem bądź aplikatorem na powierzchnie zęba zagrożone próchnicą i dokładnie wcierać, zwłaszcza na powierzchniach stycznych.

Szczególnie praktyczne okazało się nakładanie zawiesziny na powierzchnie styczne zęba za pomocą tępego zgłębnika dentystycznego. Podawanie preparatu **DX** z karpuli ma zastosowanie zwłaszcza w przypadku selektywnej aplikacji małej dawki preparatu. Należy stosować tylko tępe strzykawki. Końcówkę strzykawki należy wygiąć palcami lub kleszczykami, co ułatwia aplikację na powierzchnie styczne i dystalne zębów. Powierzchnie międzyczębowe - strzykawka jest wprowadzana pomiędzy zęby tak, by przylegała do powierzchni, i do przestrzeni międzyczębowej podawana jest niewielka ilość preparatu **DX**. Strzykawkę powinno się przykładać do przestrzeni międzyczębowej z obu stron, a w końcu również poprowadzić ją górną powierzchnią siecznej (żującej) wokół zęba, aby wypełnić preparatem **DX** całą przestrzeń międzyczębową. Powierzchnie żujące – jedną kroplę preparatu **DX** podawać, przeciągając strzykawką wzdłuż bruzd zębowych, co jednocześnie pozwala na usunięcie strzykawką resztek płytki nazębnej. Krawędzie wypełnień, koron oraz nadwrażliwe i zagrożone nadwrażliwe szyjki zębowe należy w zasadzie leczyć preparatem **DX** w taki sam sposób, jak powierzchnie styczne zębów, szczeliny i bruzdy.

Stosowanie leku **DX** z jedzeniem i piciem: nie należy stosować leku na całe uzębienie, jeśli pacjent jest na czczo. Nie żuć pokarmów przez 4 godziny po aplikacji leku. Można spożywać lekkie pokarmy i napoje.

Dodatkowe uwagi: Instrumenty stomatologiczne, ubranie itd., które ulegną zabrudzeniu lekiem **DX** można oczyścić za pomocą alkoholu.

Ulotka informacyjna preparatu „SX” do dezynfekcji narzędzi stomatologicznych

Preparat „SX” do dezynfekcji narzędzi stomatologicznych

Skład: Substancje inaktywujące drobnoustroje, anionowe tenzydy, fosforany, węglany, inhibitory korozji.

W 100 g jako substancje aktywne zawiera: 20,0 g nadboranu sodu, 15,0 g czteroacetyloetylenodiaminy (TAED).

Zastosowanie	Stężenie	Czas działania	Zakres działania
Dezynfekcja narzędzi	1%	120 minut	B;F;V
	2%	60 minut	B;F;Tbc;V
	4%	30 minut	B;F;Tbc;V

Sposób przygotowania roztworu 2%:

Na każdy litr roztworu użyć 20 g preparatu do dezynfekcji. Preparat wsypać do zimnej wody, wymieszać. Roztwór używać po upływie 15 minut. Roztwór przygotować bezpośrednio przed użyciem.

Uwagi:

Preparat szkodliwy dla zdrowia!

Stosować wyłącznie w wodnych roztworach roboczych!

Stosować rękawice ochronne!

Chronić błony śluzowe!

Zawartość: wiadro 2 kg z miarką.

Data ważności: 01.01.20XX



KARTA CHOROBY PACJENTA							
Imię i nazwisko..... <i>Anna Malinowska</i>							
Adres zamieszkania <i>Warszawa.....ul. Wolności 1/1.....</i>							
Stan jamy ustnej Błona śluzowa: <i>Isniąca i gładka</i> Przyzębie: <i>zdrowe</i> Higiena: <i>dobra</i> Informacje uzupełniające: dot. stanu szkliwa, zaburzeń ortod. i inne		<table border="1"> <tr> <td>8 7 6 5 4 3 2 1</td> <td>1 2 3 4 5 6 7 8</td> </tr> <tr> <td>8 7 6 5 4 3 2 1</td> <td>1 2 3 4 5 6 7 8</td> </tr> </table>		8 7 6 5 4 3 2 1	1 2 3 4 5 6 7 8	8 7 6 5 4 3 2 1	1 2 3 4 5 6 7 8
8 7 6 5 4 3 2 1	1 2 3 4 5 6 7 8						
8 7 6 5 4 3 2 1	1 2 3 4 5 6 7 8						
		Legenda: o – ząb niewyróżniony - - brak zęba k – korona protetyczna ~~ - kamień lub osad nazębny c – próchnica w – wypełnienie v – ząb lub korzeń do usunięcia					
Data	Ząb	Rozpoznanie	Zabiegi, leki, zalecenia				
06.03.20XXr.	18-28, 38-48	Sanacja jamy ustnej	<i>Badanie jamy ustnej. Usunięto płytkę nazębną przy pomocy pasty polerskiej bez fluoru.</i> <i>U pacjentki zlecam wykonanie zabiegu pędzlowania preparatem DX wszystkich powierzchni zębów w zakresie 18-28, 38-48.</i> <i>lek.dent. Jan Igrkowski</i>				

Metryczka roztworu dezynfekcyjnego

Podpis osoby sporządzającej roztwór: Pesel zdającego

Nazwa roztworu dezynfekcyjnego:

Stężenie roztworu:

Czas dezynfekcji:

Data dezynfekcji:

Skład roztworu dezynfekcyjnego:

ilość wody:

ilość preparatu dezynfekcyjnego:

Zalecenia pozabiegowe dla pacjenta

Pesel zdającego:

Zalecenia pozabiegowe dla pacjenta

.....

.....

.....

.....

Czas przeznaczony na wykonanie zadania wynosi 150 minut.

Ocenie podlegać będą 3 rezultaty:

- metryczka roztworu dezynfekcyjnego;
- model uzębienia z polakierowanymi zębami;
- zalecenia pozabiegowe dla pacjenta

oraz

przygotowanie roztworu dezynfekcyjnego i wykonanie zabiegu lakierowania zębów, z zachowaniem bezpieczeństwa i higieny pracy oraz zachowaniem poprawnej kolejności technologicznej.

Kryteria oceniania wykonania zadania praktycznego będą uwzględniać:

- stosowanie zasad bhp przy przygotowywaniu roztworu dezynfekcyjnego;
- stosowanie zasad bhp przy wykonaniu zabiegu lakierowania zębów;
- uporządkowanie stanowiska pracy po zabiegu ;
- kolejność czynności przygotowania roztworu dezynfekcyjnego;

- kolejność czynności wykonania zabiegu lakierowania zębów;
- poprawność wypełnienia metryczki roztworu dezynfekcyjnego;
- jakość lakierowania zębów;
- poprawność zaleceń dla pacjenta.

Umiejętności sprawdzane przedstawionym zadaniem praktycznym:

- 1) Asystowanie lekarzowi dentyście różnymi metodami
 - 8) przestrzega zasad przekazywania pacjentom zaleceń pozabiegowych i formułuje je na piśmie,
 - 9) przekazuje pacjentom zalecenia przedzabiegowe i pozabiegowe w formie ustnej i pisemnej.
- 2) Współdziałanie z lekarzem dentystą w wykonywaniu zabiegów profilaktyczno-leczniczych i rehabilitacyjnych
 - 1) przestrzega zasad wykonywania zabiegów profilaktycznych pod nadzorem i na zlecenie lekarza dentystry,
 - 2) wykonuje zabiegi profilaktyczne pod nadzorem i na zlecenie lekarza dentystry,
 - 5) przestrzega zasad postępowania higienistki stomatologicznej w różnych przypadkach klinicznych pod nadzorem i na zlecenie lekarza dentystry,
 - 6) przestrzega zasad przygotowywania potrzebnych materiałów,
 - 7) rozróżnia materiały i przygotowuje je zgodnie z procedurami,
 - 14) dobiera instrumentarium podstawowe i specjalistyczne w gabinecie dentystycznym pod nadzorem i na zlecenie lekarza dentystry.
- 3) Prowadzenie dokumentacji gabinetu dentystycznego
 - 9) korzysta z gotowych wzorów dokumentacji i uzupełnia ją,
 - 13) współpracuje ze stacją sanitarno-epidemiologiczną i stosuje jej zalecenia.

Inne zadania praktyczne z zakresu kwalifikacji *MS.13 Prowadzenie działalności profilaktyczno-leczniczej pod nadzorem i na zlecenie lekarza dentystry oraz utrzymanie gabinetu w gotowości do pracy i prowadzenie promocji zdrowia mogą dotyczyć:*

- zdający wykonuje na przykład: na fantomie: skaling, piaskowaniu, fluoryzacji, lakowaniu, lakierowaniu;
- Zdający wykonuje na przykład: przygotowanie materiałów do konkretnych zabiegów w leczeniu zachowawczym, zabiegach chirurgicznych, zabiegach ortodontycznych i protetycznych;
- zdający wykonuje na przykład: dokument zapotrzebowania na zleczone przez lekarza leki, materiały, preparaty do konkretnego zabiegu oraz sporządza dokumentację zużycia leków i preparatów po konkretnym zabiegu;
- zdający wykonuje na przykład: dobranie podanych z nazwy narzędzi, urządzeń. Grupuje narzędzia i urządzenia do konkretnych zabiegów (np. do ekstrakcji zęba 45 do założenia aparatu stałego przy konkretnie podanych elementach do założenia leczenia endodontycznego np. zęba 26).

PODSTAWA PROGRAMOWA KSZTAŁCENIA W ZAWODZIE

PODSTAWA PROGRAMOWA KSZTAŁCENIA W ZAWODZIE HIGIENISTKA STOMATOLOGICZNA- 325102.

1. CELE KSZTAŁCENIA W ZAWODZIE

Absolwent szkoły kształcącej w zawodzie higienistka stomatologiczna powinien być przygotowany do wykonywania następujących zadań zawodowych:

- 1) przygotowywania gabinetu i stanowiska pracy lekarza dentysty oraz bieżącej konserwacji sprzętu;
- 2) organizowania prac związanych ze świadczeniem usług z zakresu stomatologii;
- 3) wykonywania czynności administracyjnych i prowadzenie dokumentacji związanej z funkcjonowaniem gabinetu dentystycznego;
- 4) wykonywania wstępnych badań stomatologicznych i zabiegów profilaktyczno-leczniczych pod nadzorem i na zlecenie lekarza dentysty;
- 5) prowadzenia stomatologicznej edukacji zdrowotnej i promocji zdrowia w różnych środowiskach.

2. EFEKTY KSZTAŁCENIA

Do wykonywania wyżej wymienionych zadań zawodowych niezbędne jest osiągnięcie zakładanych efektów kształcenia na które składają się:

1) Efekty kształcenia wspólne dla wszystkich zawodów

(BHP). Bezpieczeństwo i higiena pracy

Uczeń:

- 1) rozróżnia pojęcia związane z bezpieczeństwem i higieną pracy, ochroną przeciwpożarową, ochroną środowiska i ergonomią;
- 2) rozróżnia zadania i uprawnienia instytucji oraz służb działających w zakresie ochrony pracy i ochrony środowiska w Polsce;
- 3) określa prawa i obowiązki pracownika oraz pracodawcy w zakresie bezpieczeństwa i higieny pracy;
- 4) przewiduje zagrożenia dla zdrowia i życia człowieka oraz mienia i środowiska związane z wykonywaniem zadań zawodowych;
- 5) określa zagrożenia związane z występowaniem szkodliwych czynników w środowisku pracy;
- 6) określa skutki oddziaływania czynników szkodliwych na organizm człowieka;
- 7) organizuje stanowisko pracy zgodnie z obowiązującymi wymaganiami ergonomii, przepisami bezpieczeństwa i higieny pracy, ochrony przeciwpożarowej i ochrony środowiska;
- 8) stosuje środki ochrony indywidualnej i zbiorowej podczas wykonywania zadań zawodowych;
- 9) przestrzega zasad bezpieczeństwa i higieny pracy oraz stosuje przepisy prawa dotyczące ochrony przeciwpożarowej i ochrony środowiska;
- 10) udziela pierwszej pomocy poszkodowanym w wypadkach przy pracy oraz w stanach zagrożenia zdrowia i życia.

(PDG). Podejmowanie i prowadzenie działalności gospodarczej

Uczeń:

- 1) stosuje pojęcia z obszaru funkcjonowania gospodarki rynkowej;
- 2) stosuje przepisy prawa pracy, przepisy prawa dotyczące ochrony danych osobowych oraz przepisy prawa podatkowego i prawa autorskiego;
- 3) stosuje przepisy prawa dotyczące prowadzenia działalności gospodarczej;
- 4) rozróżnia przedsiębiorstwa i instytucje występujące w branży i powiązania między nimi;
- 5) analizuje działania prowadzone przez przedsiębiorstwa funkcjonujące w branży;
- 6) inicjuje wspólne przedsięwzięcia z różnymi przedsiębiorstwami z branży;
- 7) przygotowuje dokumentację niezbędną do uruchomienia i prowadzenia działalności gospodarczej;
- 8) prowadzi korespondencję związaną z prowadzeniem działalności gospodarczej;
- 9) obsługuje urządzenia biurowe oraz stosuje programy komputerowe wspomagające prowadzenie działalności gospodarczej;
- 10) planuje i podejmuje działania marketingowe prowadzonej działalności gospodarczej;
- 11) planuje działania związane z wprowadzaniem innowacyjnych rozwiązań;
- 12) stosuje zasady normalizacji;
- 13) optymalizuje koszty i przychody prowadzonej działalności gospodarczej.

(JOZ). Język obcy ukierunkowany zawodowo

Uczeń:

- 1) posługuje się zasobem środków językowych (leksykalnych, gramatycznych, ortograficznych oraz fonetycznych), umożliwiającymi realizację zadań zawodowych;
- 2) interpretuje wypowiedzi dotyczące wykonywania typowych czynności zawodowych artykułowane powoli i wyraźnie, w standardowej odmianie języka;
- 3) analizuje i interpretuje krótkie teksty pisemne dotyczące wykonywania typowych czynności zawodowych;
- 4) formułuje krótkie i zrozumiałe wypowiedzi oraz teksty pisemne umożliwiające komunikowanie się w środowisku pracy;
- 5) korzysta z obcojęzycznych źródeł informacji.

(KPS). Kompetencje personalne i społeczne

Uczeń:

- 1) przestrzega zasad kultury i etyki;
- 2) jest kreatywny i konsekwentny w realizacji zadań;
- 3) potrafi planować działania i zarządzać czasem;
- 4) przewiduje skutki podejmowanych działań;
- 5) ponosi odpowiedzialność za podejmowane działania;
- 6) jest otwarty na zmiany;
- 7) stosuje techniki radzenia sobie ze stresem;
- 8) aktualizuje wiedzę i doskonali umiejętności zawodowe;
- 9) przestrzega tajemnicy zawodowej;
- 10) negocjuje warunki porozumień;
- 11) jest komunikatywny;
- 12) stosuje metody i techniki rozwiązywania problemów;

13) współpracuje w zespole.

2) Efekty kształcenia wspólne dla zawodów w ramach obszaru medyczno-społecznego, stanowiące podbudowę do kształcenia w zawodzie lub grupie zawodów PKZ(MS.a)

PKZ(MS.a) Umiejętności stanowiące podbudowę do kształcenia w zawodach: opiekun medyczny, terapeuta zajęciowy, ortoptystka, opiekunka dziecięca, technik masażysta, higienistka stomatologiczna, asystentka stomatologiczna, technik ortopeda, technik dentystyczny, protetyk słuchu, technik farmaceutyczny, technik sterylizacji medycznej, technik elektroradiolog, technik elektroniki i informatyki medycznej

Uczeń:

- 1) wyjaśnia ogólną budowę i funkcje organizmu człowieka;
- 2) charakteryzuje podstawowe pojęcia z zakresu zdrowia oraz promocji i profilaktyki zdrowia;
- 3) przestrzega zasad promocji zdrowia i zdrowego stylu życia;
- 4) wyjaśnia pojęcia z zakresu patologii, charakteryzuje objawy i przyczyny zaburzeń oraz zmian chorobowych;
- 5) przestrzega zasad postępowania w przypadku podejrzenia występowania przemocy;
- 6) charakteryzuje stany nagłego zagrożenia życia;
- 7) dokonuje oceny parametrów podstawowych funkcji życiowych;
- 8) udziela, zgodnie z kompetencjami zawodowymi, pierwszej pomocy w stanach zagrożenia życia i zdrowia;
- 9) rozróżnia sposoby postępowania w razie bezpośredniego kontaktu z materiałem biologicznie skażonym;
- 10) przestrzega zasad bezpieczeństwa związanych z materiałami biologicznie skażonymi;
- 11) przestrzega zasad aseptyki i antyseptyki;
- 12) komunikuje się z pacjentem, jego rodziną i grupą społeczną;
- 13) charakteryzuje prawne i etyczne uwarunkowania zawodu;
- 14) identyfikuje miejsce i rolę zawodu w ramach organizacji systemu ochrony zdrowia na poziomie krajowym i europejskim;
- 15) sporządza, prowadzi i archiwizuje dokumentację medyczną zgodnie z przepisami prawa;
- 16) stosuje przepisy prawa dotyczące realizacji zadań zawodowych;
- 17) współpracuje w zespole wielodyscyplinarnym zapewniającym ciągłość opieki nad pacjentem;
- 18) charakteryzuje organizację ochrony zdrowia w Polsce;
- 19) wyjaśnia zasady funkcjonowania systemu ubezpieczeń zdrowotnych w Polsce;
- 20) określa źródła i sposoby finansowania świadczeń zdrowotnych;
- 21) wyjaśnia specyfikę rynku usług medycznych;
- 22) przestrzega zasad etycznego postępowania w stosunku do pacjentów oraz współpracowników;
- 23) posługuje się językiem migowym (nie dotyczy zawodu technik masażysta nauczanego w technikum);
- 24) stosuje programy komputerowe wspomagające wykonywanie zadań.

3) Efekty kształcenia właściwe dla kwalifikacji wyodrębnionej w zawodzie higienistka stomatologiczna

MS.13. Prowadzenie działalności profilaktyczno-leczniczej pod nadzorem i na zlecenie lekarza dentysty oraz utrzymanie gabinetu w gotowości do pracy i prowadzenie promocji zdrowia

1. Asystowanie lekarzowi dentyście różnymi metodami

Uczeń:

- 1) przestrzega zasad pracy na cztery ręce i sześć rąk przy leżącym pacjencie;
- 2) stosuje metody pracy na cztery ręce przy leżącym pacjencie;
- 3) asystuje czynnie lekarzowi dentyście podczas zabiegów wykonywanych różnymi metodami;
- 4) przygotowuje pacjenta do zabiegów ogólnostomatologicznych i specjalistycznych;
- 5) rozróżnia zabiegi wykonywane w poszczególnych specjalnościach stomatologicznych;
- 6) współpracuje z lekarzem dentystą w czasie wykonywania zabiegów specjalistycznych;
- 7) przewiduje zachowania pacjentów gabinetu stomatologicznego w różnym wieku;
- 8) przestrzega zasad przekazywania pacjentom zaleceń pozabiegowych i formułuje je na piśmie;
- 9) przekazuje pacjentom zalecenia przedzabiegowe i pozabiegowe w formie ustnej i pisemnej;
- 10) posługuje się urządzeniami do kontroli ciśnienia krwi i tętna;
- 11) współpracuje z lekarzem dentystą w czasie udzielania pierwszej pomocy.

2. Współdziałanie z lekarzem dentystą w wykonywaniu zabiegów profilaktyczno-leczniczych i rehabilitacyjnych

Uczeń:

- 1) posługuje się podstawową terminologią z zakresu profilaktyki, leczenia i rehabilitacji narządu żucia;
- 2) przestrzega zasad wykonywania zabiegów profilaktycznych pod nadzorem i na zlecenie lekarza dentysty;
- 3) wykonuje zabiegi profilaktyczne pod nadzorem i na zlecenie lekarza dentysty;
- 4) określa metody leczenia i rehabilitacji narządu żucia;
- 5) przestrzega zasad postępowania higienistki stomatologicznej w różnych przypadkach klinicznych pod nadzorem i na zlecenie lekarza dentysty;
- 6) przestrzega zasad przygotowywania potrzebnych materiałów;
- 7) rozróżnia materiały i przygotowuje je zgodnie z procedurami;
- 8) rozróżnia leki stomatologiczne, określa ich zastosowanie oraz warunki przechowywania;
- 9) przestrzega procedur konserwacji i obsługi sprzętu oraz aparatury stomatologicznej;
- 10) wykonuje czynności związane z konserwacją sprzętu zgodnie z procedurami;
- 11) przestrzega zasad prowadzenia ewidencji zużycia leków i materiałów;
- 12) sporządza zapotrzebowanie na materiały i leki na zlecenie lekarza dentysty oraz dokumentuje ich zużycie;
- 13) identyfikuje instrumenty stosowane w gabinetach ogólnych i specjalistycznych;
- 14) dobiera instrumentarium podstawowe i specjalistyczne w gabinecie dentystycznym pod nadzorem i na zlecenie lekarza dentysty;
- 15) współpracuje z nadzorem sanitarnym i stosuje jego zalecenia.

3. Prowadzenie dokumentacji gabinetu dentystycznego

Uczeń:

- 1) przestrzega zasad dokumentowania zabiegów i wyników badań;
- 2) sporządza dokumentację medyczną na zlecenie lekarza dentysty i przechowuje wyniki

badań;

- 3) stosuje przepisy prawa dotyczące dostępu do dokumentacji medycznej;
- 4) przestrzega zasad posługiwania się komputerem oraz programem do obsługi gabinetu dentystycznego;
- 5) sporządza dokumentację elektroniczną gabinetu dentystycznego;
- 6) prowadzi ewidencję pacjentów i usług stomatologicznych;
- 7) prowadzi terminarz przyjęć oraz sporządza dokumentację zbiorczą i sprawozdawczą;
- 8) przedstawia wzory dokumentacji stomatologicznej i metody jej uzupełniania;
- 9) korzysta z gotowych wzorów dokumentacji i uzupełnia ją;
- 10) przestrzega zasad prowadzenia ewidencji zasobów gabinetu dentystycznego;
- 11) prowadzi ewidencję zasobów gabinetu dentystycznego;
- 12) kontaktuje się z pracownią techniki dentystycznej;
- 13) współpracuje ze stacją sanitarno-epidemiologiczną i stosuje jej zalecenia;
- 14) przestrzega zasad postępowania w kontaktach z pacjentami;
- 15) postępuje w kontaktach z pacjentami taktownie i z poszanowaniem ich praw.

4. Wykonywanie badań i zabiegów profilaktyczno-leczniczych pod nadzorem i na zlecenie lekarza dentysty

Uczeń:

- 1) posługuje się terminologią z zakresu anatomii, fizjologii i patologii narządu żucia;
- 2) określa budowę, fizjologię i patologię narządu żucia;
- 3) przedstawia wskaźniki higieny jamy ustnej, próchnicy, chorób przyzębia;
- 4) ocenia zdrowie jamy ustnej na zlecenie lekarza dentysty;
- 5) rozpoznaje techniki diagnozowania żywotności miazgi zębów;
- 6) diagnozuje na zlecenie lekarza dentysty zęby na żywotność różnymi metodami;
- 7) rozpoznaje aparaty do diagnostyki jamy ustnej i stosuje odpowiednią procedurę badawczą;
- 8) diagnozuje stan jamy ustnej pacjenta pod nadzorem i na zlecenie lekarza dentysty;
- 9) porządkuje dokumentację, archiwizuje dane i wyniki badań;
- 10) przestrzega procedur dopasowywania wypełnień do zgryzu pod nadzorem i na zlecenie lekarza dentysty;
- 11) koryguje wypełnienia zgodnie z procedurami pod nadzorem i na zlecenie lekarza dentysty;
- 12) opisuje procedury wykonywania wycisku oraz odlewania modeli orientacyjnych uzębienia;
- 13) sporządza wyciski i odlewa modele orientacyjne uzębienia dla celów diagnostycznych pod nadzorem i na zlecenie lekarza dentysty;
- 14) dobiera metody profilaktyki indywidualnej i grupowej dla wszystkich grup wiekowych pacjentów;
- 15) prowadzi różnymi metodami profilaktykę indywidualną i grupową dostosowaną do wieku pacjentów;
- 16) prezentuje podstawowe ćwiczenia ortodontyczne;
- 17) wykonuje z pacjentem zlecone przez lekarza dentystę ćwiczenia ortodontyczne i nadzoruje je;
- 18) przestrzega zasad współpracy w ramach praktyki ortodontycznej;
- 19) organizuje ciągłość leczenia pacjentów w trakcie użytkowania aparatów ortodontycznych.

5. Edukowanie pacjentów w zakresie promocji zdrowia

Uczeń:

- 1) dobiera różne formy edukacji zdrowotnej pacjentów, posługując się wiedzą z zakresu socjologii, psychologii i pedagogiki;
- 2) stosuje różne formy i metody edukacji indywidualnej i grupowej w zakresie promocji zdrowia

- jamy ustnej;
- 3) udziela porad na temat racjonalnego odżywiania w celu zachowania zdrowia jamy ustnej u pacjentów w różnym wieku;
 - 4) dobiera pomoce dydaktyczne do tematu z zakresu promocji zdrowia i do wieku grupy odbiorców;
 - 5) sporządza pomoce dydaktyczne dla indywidualnych odbiorców w różnym wieku;
 - 6) dobiera metody współdziałania z opiekunami dziecka w realizacji programu promocji zdrowia;
 - 7) stosuje strategie promowania zdrowia jamy ustnej w zależności od środowiska;
 - 8) organizuje działania na rzecz zdrowia jamy ustnej w różnych środowiskach społecznych;
 - 9) wykonuje instruktaż różnymi metodami w celu promocji zdrowia jamy ustnej.

6. Posługiwanie się wybraną aparaturą zgodnie z procedurami pod nadzorem i na zlecenie lekarza dentystry

Uczeń:

- 1) przygotowuje aparaturę i sprzęt do użytku zgodnie z procedurami;
- 2) obsługuje aparaturę i sprzęt stomatologiczny zgodnie z instrukcjami obsługi i użytkowania pod nadzorem i na zlecenie lekarza dentystry;
- 3) stosuje przepisy prawa dotyczące użytkowania i obsługi aparatury stomatologicznej;
- 4) wykonuje pomiary i interpretuje uzyskane wyniki pod nadzorem i na zlecenie lekarza dentystry;
- 5) wykonuje czynności związane z konserwacją sprzętu w gabinecie dentystycznym;
- 6) utrzymuje aparaturę stomatologiczną i sprzęt w sprawności.

3. WARUNKI REALIZACJI KSZTAŁCENIA W ZAWODZIE

Szkoła podejmująca kształcenie w zawodzie higienistka stomatologiczna powinna posiadać następujące pomieszczenia dydaktyczne:

- 1) pracownię do ćwiczeń przedklinicznych, w której powinny być zorganizowane: stanowisko dla lekarza dentystry, stanowisko dla asystentki stomatologicznej, stanowisko dla higienistki stomatologicznej, wyposażone w: zestaw mebli, szafki na bieliznę, leki, szafkę szklaną na zestaw pierwszej pomocy, krzesło dla asysty i dla lekarza dentystry, umywalki, pojemnik na odpady komunalne, medyczne i niebezpieczne, dozowniki do mydła, komputer z drukarką i oprogramowaniem do obsługi gabinetu dentystycznego, szafkę na dokumentację medyczną, apteczkę pierwszej pomocy, gaśnicę, unit stomatologiczny ze standardowym wyposażeniem, fotel stomatologiczny, lampę do utwardzania wypełnień, wanienkę do dezynfekcji narzędzi, pojemnik do dezynfekcji drobnych narzędzi rotacyjnych, autoklaw klasy B, zgrzewarkę, destylarkę, myjkę ultradźwiękową, piaskarkę profilaktyczną, endometr zintegrowany, prostnicę stomatologiczną, końcówki do skalera, przyłbicę, okulary ochronne, wstrząsarkę do amalgamatu, pistolet do amalgamatu, zestawy do zarabiania materiałów stomatologicznych, negatoskop, koferdam, karpulę, endobox z linijką endodontyczną, ochraniacz metalowy na palec, retraktor do policzków, lupę, kamerę wewnątrzustną, monitor do fotela, kasę fiskalną, zestaw kleszczy ortodontycznych; akcesoria jednorazowego użycia: zestaw procedur higienicznych, jednorazowe pokrowce na zagłówek; narzędzia niezbędne do ćwiczeń w pracowni: do leczenia zachowawczego, do leczenia endodontycznego, do leczenia periodontologicznego, stosowane w chirurgii stomatologicznej, do leczenia protetycznego oraz materiały stomatologiczne i stanowisko do rejestracji – recepcja;
- 2) pracownię edukacji zdrowotnej, wyposażoną w: szafki i gabloty na materiały dydaktyczne,

szafki z ciągłym, dużym blatem na sprzęty, narzędzia, urządzenia i przedmioty profilaktyczne właściwe dla zawodu, ekran, komputer z oprogramowaniem, umywalkę, zestawy przyborów do nauki higieny jamy ustnej, fantomy symulacyjne i anatomiczne (głowy i szyi), modele szczęk i żuchw, zgłębniki periodontologiczne, zestawy przyborów do nauki profilaktyki ortodontycznej, aparat ortodontyczny, kluczyki do rozkręcania płytek, lusterko kosmetyczne, poglądowe prace wykonywanych uzupełnień protetycznych, gipsowe modele diagnostyczne, mikroskopy, preparaty tkankowe, biblioteczkę tematyczną z podręcznikami, literaturą zawodową, instrukcjami i procedurami dotyczącymi higieny jamy ustnej, plansze poglądowe, foliogramy, tablicę interaktywną, stanowisko komputerowe dla nauczyciela, stanowiska komputerowe dla uczniów (jedno stanowisko dla dwóch uczniów) z pakietem programów biurowych, drukarki i skanery (po jednym urządzeniu na dwa stanowiska komputerowe).

Kształcenie praktyczne może odbywać się w: pracowniach szkolnych, gabinetach stomatologicznych oraz innych podmiotach stanowiących potencjalne miejsce zatrudnienia absolwentów szkół kształcących w zawodzie.

Szkoła organizuje praktyki zawodowe w podmiocie zapewniającym rzeczywiste warunki pracy właściwe dla nauczanego zawodu w wymiarze 4 tygodni (160 godzin).

4. MINIMALNA LICZBA GODZIN KSZTAŁCENIA ZAWODOWEGO¹⁾

Efekty kształcenia wspólne dla wszystkich zawodów oraz efekty kształcenia wspólne dla zawodów w ramach obszaru medyczno-społecznego stanowiące podbudowę do kształcenia w zawodzie lub grupie zawodów	430 godz.
<i>MS.13. Prowadzenie działalności profilaktyczno-leczniczej pod nadzorem i na zlecenie lekarza dentystry oraz utrzymanie gabinetu dentystrycznego w gotowości do pracy i prowadzenie promocji zdrowia</i>	950 godz.

¹⁾ W szkole liczbę godzin kształcenia zawodowego należy dostosować do wymiaru godzin określonego w przepisach w sprawie ramowych planów nauczania dla publicznych szkół, przewidzianego dla kształcenia zawodowego w danym typie szkoły, zachowując, z wyjątkiem szkoły policealnej dla dorosłych, minimalną liczbę godzin wskazanych w tabeli odpowiednio dla efektów kształcenia: wspólnych dla wszystkich zawodów i wspólnych dla zawodów w ramach obszaru kształcenia, stanowiących podbudowę do kształcenia w zawodzie lub grupie zawodów oraz właściwych dla kwalifikacji wyodrębnionej w zawodzie.